

# INSTRUKCJA OBSŁUGI

## Dwutaryfowy miernik zużycia prądu

PL

Symbol: 191010

Ta instrukcja jest częścią produktu i powinna być przechowywana w sposób umożliwiający zapoznanie się z jej treścią w przyszłości. Zawiera istotne informacje o ustawieniach i pracy urządzenia.

### 1.ZAWARTOŚĆ OPAKOWANIA

- Miernik zużycia prądu
- Instrukcja obsługi

### 2.MONTAŻ I WYMIANA BATERII

2.1 Wyjmij urządzenie z gniazdka.

2.2 Odkręć dwie śrubki znajdujące się na wieku otworu na baterie i odchyl wieko.



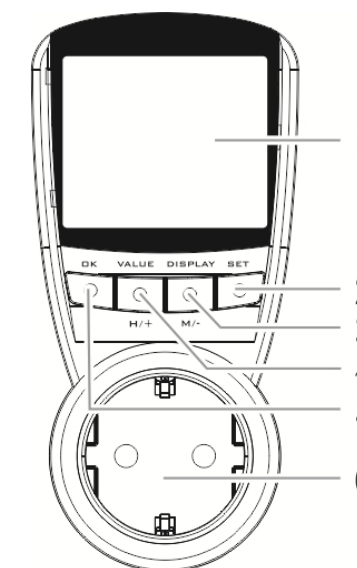
2.3 Usuń zużyte baterie i umieść 2 nowe baterie 1,5 V typu LR44/AG13 zgodnie z zasadami biegunowości (+/-).

2.4 Nałóż z powrotem wieko i przykręć śrubki.

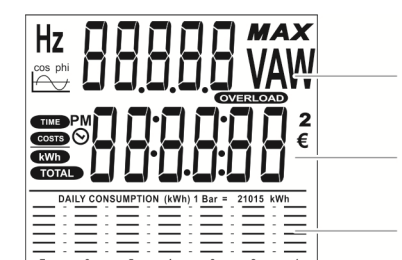
Jeżeli urządzenie nie jest używane przez dłuższy czas, wyjmij baterie z urządzenia.

### 3.CHARAKTERYSTYKA PRODUKTU

1. Wyświetlacz LCD
2. "SET" – tryb wprowadzania wartości taryf i kosztów elektryczności
3. "DISPLAY M/-" - pokaż czas, koszt, zużycie
4. "VALUE H/+" – wyświetlanie poszczególnych wartości odczytów
5. "OK" – Zachowaj wprowadzoną wartość / wprowadź koszt elektryczności
6. Miejsce na wtyczkę urządzenia elektrycznego



#### 3.1 WYŚWIETLACZ



7. wskaźnik napięcia, natężenia, mocy, częstotliwości, źródła mocy, przeciążenia

8. wskaźnik czasu operowania urządzenia, koszt, zużycie mocy i pieniędzy

9. wykres graficzny zużycia prądu w ciągu ostatnich 7 dni

### 4.USTAWIENIE URZĄDZENIA

#### 4.1 TARYFA STANDARDOWA


- Naciśnij "DISPLAY M/-" aż pojawi się






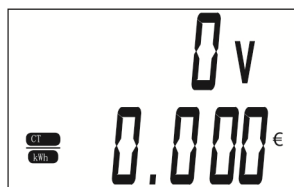
- Naciśnij "SET" i przytrzymaj przez 3 sekundy. Pojawi się wskaźnik godzin
- Przejdź do ustawienia minut za pomocą przycisku "VALUE H/+"
- Ustaw minuty za pomocą przycisku "DISPLAY M/-"
- Wciśnij przycisk "OK" aby zatwierdzić ustawienia.

#### 4.2 WYBÓR KATEGORII 12 LUB 24 H

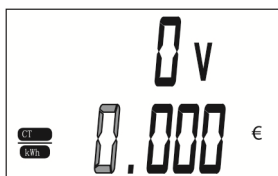
- Naciśnij przycisk "DISPLAY M/-" aż pojawi się 
- Naciśnij przycisk "OK", aby ustawić kategorię 12 lub 24 godzin.

#### 4.3 USTAWIENIE CENY NA kWh

- Naciśnij przycisk "DISPLAY M/-" aż na wyświetlaczu pojawi się 



- Przytrzymaj przycisk "SET" przez 3 sekundy. Pojawi się wskaźnik waluty.
- Wprowadź cenę elektryczności na 1 kWh (jeśli cena dla taryfy dziennej i nocnej różni się, wprowadź najpierw cenę dla taryfy dziennej)



- Dostosuj wartość za pomocą przycisków "DISPLAY M/-" i "VALUE H/+"
- Naciśnij przycisk "SET", aby wprowadzić wartość po przecinku.



- Dostosuj wartość po przecinku za pomocą przycisków "DISPLAY M/-" i "VALUE H/+"



- Zatwierdź wprowadzone dane za pomocą przycisku "OK"

#### 4.4 WPROWADZENIE CEN DLA TARYFY NOCNEJ

- Wciśnij przycisk "OK"

Watt: +/- 0,002 A  
kWh: +/- 1 W  
+/- 0,1 kWh

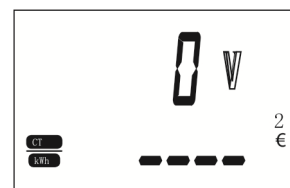
Batteries: 1,5 V typu LR44/AG13

#### WARUNKI GWARANCJI

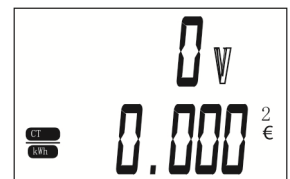
1. Niniejsza gwarancja jest udzielana przez firmę BROWIN Sp. z ograniczoną odpowiedzialnością Sp.k. z siedzibą przy ul. Pryncypalnej 129/141; 93-373 Łódź, nazywaną w dalszej części gwarancji Gwarantem.
2. Niniejsza gwarancja dotyczy wyłącznie sprzętu używanego na terytorium Polski.
3. Okres gwarancji wynosi 12 miesięcy od daty zakupu sprzętu.
4. W przypadku wad uniemożliwiających korzystanie ze sprzętu okres gwarancji ulega przedłużeniu o czas od dnia zgłoszenia wady do dnia wykonania naprawy.
5. Gwarancja uprawnia do bezpłatnych napraw nabytego sprzętu, polegających na usunięciu wad fizycznych, które ujawniły się w okresie gwarancyjnym, z zastrzeżeniem punktu 9.
6. Zgłoszenie wady sprzętu powinno zawierać:
  - dowód zakupu towaru;
  - nazwę i model towaru;
  - datę sprzedaży (bez skreśleń i poprawek);
  - podpis i pieczętkę sprzedawcy.
7. Gwarant w terminie 14 dni roboczych od daty zgłoszenia wady ustosunkuje się do zgłoszonej reklamacji. Jeżeli do dokonania naprawy wystąpi konieczność sprowadzenia części zamiennych z zagranicy termin naprawy może ulec przedłużeniu do czasu sprowadzenia niezbędnej elementów, lecz maksymalnie do 30 dni roboczych od daty otrzymania towaru do naprawy.
8. Reklamujący powinien dostarczyć towar odpowiednio zabezpieczony przed uszkodzeniem w czasie transportu.
9. Gwarancja nie obejmuje:
  - uszkodzeń mechanicznych, chemicznych, termicznych i korozji;
  - uszkodzeń spowodowanych działaniem czynników zewnętrznych, niezależnych od producenta, a w szczególności wynikłych z użytkowania niezgodnego z Instrukcją Obsługi;
  - usterek powstałych w wyniku niewłaściwego montażu sprzętu
  - samowolnych, dokonywanych przez użytkownika lub inne nieupoważnione osoby napraw, przeróbek lub zmian konstrukcyjnych.
10. Niniejsza gwarancja nie ogranicza, nie zawiesza ani nie wyłącza uprawnień kupującego w stosunku do sprzedawcy, wynikających z niezgodności towaru konsumpcyjnego z umową.
11. W przypadku gdy naprawa, bądź wymiana urządzenia na nowe jest niemożliwa, reklamującemu przysługuje prawo do zwrotu zapłaconej kwoty.

Nazwa i model	Data sprzedaży	Podpis i pieczętka sprzedawcy

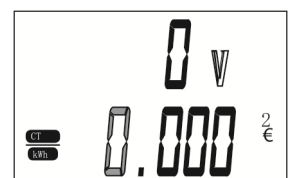
**BROWIN**  
Spółka z ograniczoną  
odpowiedzialnością Sp. k.  
ul. Pryncypalna 129/141  
93-373 Łódź - Polska  
tel.: +48 (42) 232 32 30  
www.biowin.pl



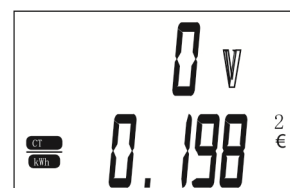
- Naciśnij przycisk "VALUE H/+", aby wprowadzić cenę dla taryfy nocnej. Wyświetlacz będzie teraz wyglądał następująco:



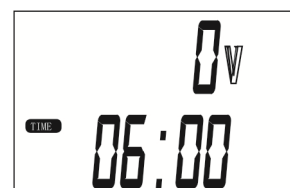
- Przytrzymaj przycisk "SET" przez 3 sekundy



- Wprowadź cenę dla taryfy nocnej.



- Po wprowadzeniu ceny naciśnij przycisk "OK", teraz wyświetlacz pokaże wskaźnik czasu. Wprowadź godzinę, od której obowiązuje taryfa dzienna.



- Przytrzymaj przycisk "SET" przez 3 sekundy. Ustaw godzinę za pomocą przycisków: "DISPLAY M/-" i "VALUE H/+"

- Naciśnij przycisk "OK", aby zachować dane
- Ponownie wciśnij przycisk "OK", aby wprowadzić godzinę, od której obowiązuje taryfa nocna.
- Przytrzymaj przycisk "SET" przez 3 sekundy aż pojawi się wskaźnik godziny

- Wprowadź godzinę, od której będzie naliczana taryfa nocna. Ustaw godzinę za pomocą przycisków: "DISPLAY M/-" i "VALUE H/+"



- Zachowaj zmiany za pomocą przycisku "OK"

Za pomocą przycisku "OK" możesz kontrolować ustawienia wartości. Są one prezentowane w następującej kolejności: cena taryfy dziennej – cena taryfy nocnej – ilość godzin, w których obowiązuje taryfa nocna.

## 5.ROZPOCZĘCIE PRACY URZĄDZENIA

Po ustawieniu taryf i cen elektryczności urządzenie jest gotowe do użycia. Podłącz miernik do gniazdka, następnie podłącz do miernika urządzenie sprzętu domowego, którego zużycie prądu chcesz mierzyć

## 6.ODCZYT POMIARU

6.1 Widoczne są następujące dane:

- V – napięcie
- A – natężenie aktualne
- Amax – maksymalne natężenie
- W – zużycie energii
- Wmax – maksymalne zużycie energii
- Aoverload / Woverload – wartość natężenia przy przeciążeniu / wartość mocy przy przeciążeniu
- Hz – częstotliwość

6.2 Kasowanie zapisanych pomiarów

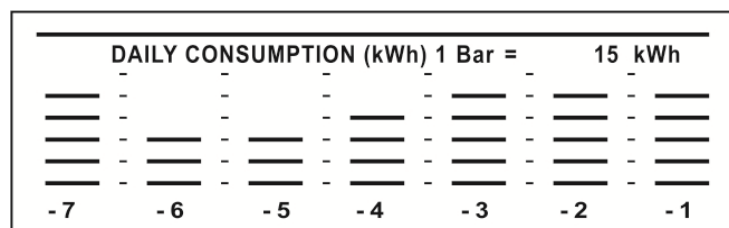
Aby skasować wartości zapisane dla całkowitego pomiaru zużycia, czasu i kosztów naciśnij i przytrzymaj przycisk "OK".

- Naciśnij i przytrzymaj przez 3 sekundy przycisk "VALUE H/+"
- Naciśnij i przytrzymaj przycisk "OK", aż urządzenie zapiszczy. Wszystkie wartości zostały skasowane.

6.3. Historia pomiaru

Urządzenie przechowuje dane o pomiaru z ostatnich 7 lat.

Wyświetlacz LCD pokazuje graficznie zużycie energii przez ostatnie 7 dni, każda z kolumn odpowiada jednemu dniowi. (-1= wczoraj, -7= tydzień temu).



Każda z kreseczek w kolumnie odpowiada kolejno wartościom: 1, 2, 5, 10, 15 kWh.

## 7.FUNKCJA PRZECIĄŻENIA

Dzięki tej funkcji możesz określić dla jakich wartości natężenia lub mocy urządzenie pokaże ostrzeżenie o przeciążeniu.

W momencie kiedy jedna z wartości jest przekroczona na wyświetlaczu pokaże się migający znaczek „OVERLOAD” i urządzenie zacznie piszczeć.

- Przytrzymaj przycisk "VALUE H/+", aż na wyświetlaczu pojawi się „OVERLOAD”
- Przytrzymaj przycisk "SET" przez 3 sekundy, aż na wyświetlaczu pojawi się wskaźnik jednoski Amperów lub Wattów.
- Ustaw wartości za pomocą przycisków "DISPLAY M/-" i "VALUE H/+". Aby przejść do kolejnej cyfry naciśnij przycisk "SET".
- Zatwierdź wprowadzone dane za pomocą przycisku "OK"

Kasowanie wprowadzonych wartości przeciążenia

- Przytrzymaj przycisk "VALUE H/+", aż na wyświetlaczu pojawią się wartości przeciążenia.

6.2 Clearing saved measurements

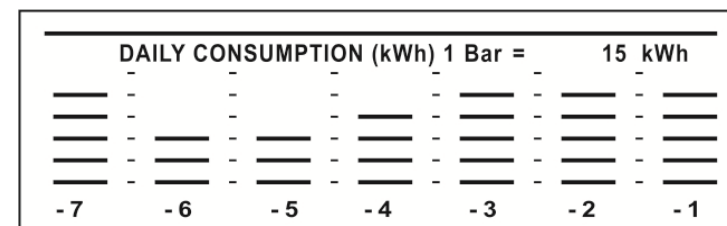
Press and hold "OK" to clear stored total consumption, time and cost values.

- Press and hold "VALUE H/+" for 3 seconds
- Press and hold "OK" until you hear a beep. All values have been cleared.

6.3. Measurement history

The device stores measurement data from the last 7 years.

The LCD display graphically shows electricity consumption in the last 7 days (each column corresponds to one day). (-1= yesterday -7= a week ago).



The bars in the column correspond to 1, 2, 5, 10 and 15 kWh, respectively.

## 7.OVERLOAD

This function allows you to set the amperage or power values for which an overload warning will be displayed.

When one of the values is exceeded, a flashing „OVERLOAD” will appear on the display and the meter will start to beep.

- Press and hold "VALUE H/+" until „OVERLOAD” appears on the display.
- Hold "SET" for 3 seconds until the Amps or Watts indicator appears on the screen.
- Use "DISPLAY M/-" and "VALUE H/+" to set the values. Press "SET" to go to the next digit.
- Press "OK" to confirm.

Clearing entered overload values

- Hold "VALUE H/+" until the overload values appear on the display.
- Hold "OK" until you hear a beep. All values have been cleared.

## Precautions:

- Do not expose to strong vibrations or mechanical loads.
- Avoid sudden and dramatic temperature changes (direct sunlight, low negative temperatures).
- Clean the housing with a soft cloth.
- Do not immerse in water.
- Remove used batteries immediately. Use only the type of batteries specified in the manual.

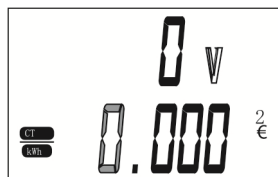
## 9. Technical data

### Internal data:

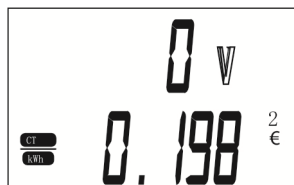
Voltage:	230 V/ 50 Hz
Amperage:	0,01-19,999 A
Power:	1-3680 W
Frequency:	46-65 Hz
Consumption measurement:	0,00 -9999,99 kWh

### Measurement accuracy:

Volt:	
Ampere:	+/- 3%



- Enter the night tariff price.



- Once you have entered the price, press "OK". The time indicator will appear on the display. Enter the time when the day tariff begins.



- Hold "SET" for 3 seconds. Use "DISPLAY M/-" and "VALUE H/+" to set the time
- Press "OK" to save
- Press "OK" again to enter the time when the night tariff begins.
- Hold "SET" for 3 seconds until the hour indicator appears
- Enter the time since which the night tariff will be charged. Use "DISPLAY M/-" and "VALUE H/+"



- Save with "OK"
- Use "OK" to control the setting. The setting is displayed in the following order: day tariff price – night tariff price – number of hours when the night tariff applies.

## 5.GETTING STARTED

When you have set the tariffs and electricity prices, the device is ready for use. Plug the meter into a mains socket. Then plug into the meter a household appliance whose power consumption you want to measure.

## 6.READING MEASUREMENTS

6.1 The following data is displayed:

- V – voltage
- A – amperage at a given time
- Amax – maximum amperage
- W – electricity consumption
- Wmax – maximum electricity consumption
- Aoverload / Woverload – amperage in the event of an overload/ Power in the event of an overload
- Hz – frequency

- Przytrzymaj przycisk "OK", aż urządzenie zapisze. Wartości zostały skasowane.

## Środki ostrożności:

- Nie narażać urządzenia na działanie silnych wibracji i obciążeń mechanicznych.
- Unikać nagłych, znacznych zmian temperatury (bezpośredniego promieniowania słonecznego, wysokich temperatur ujemnych).
- Do czyszczenia obudowy i wyświetlacza stosować miękką ściereczkę
- Nie zanurzać urządzenia w wodzie.
- Wyczerpane baterie natychmiast usunąć z urządzenia. Stosować wyłącznie wskazany w instrukcji typ baterii.

## 9. Dane techniczne

### Dane wewnętrzne:

Napięcie elektryczne:	230 V/ 50 Hz
Natężenie:	0,01-19,999 A
Moc:	1-3680 W
Częstotliwość:	46-65 Hz
Pomiar zużycia:	0,00 -9999,99 kWh

### Dokładność pomiaru:

Volt:	
Amper:	+/- 3%
Watt:	+/- 0,002 A
kWh:	+/- 1 W +/- 0,1 kWh

**Baterie:** 1,5 V typu LR44/AG13



Symbol ten, umieszczany na urządzeniach elektrycznych i elektronicznych oznacza, że zakupiony produkt nie powinien być usuwany razem ze zwykłymi odpadami z gospodarstw domowych. Należy go przekazać do odpowiedniego punktu, który zajmuje się zbieraniem i recyklingiem urządzeń elektrycznych i elektronicznych. Pozbywanie się sprzętu we właściwy sposób i jego recykling pomogą zapobiec potencjalnie negatywnym konsekwencjom dla środowiska i zdrowia ludzkiego.

## INSTRUCTIONS OF USE

### Dual Tariff Energy Meter

191010

This manual is a part of the product and should be kept in such a way as to enable users to familiarize themselves with its contents in the future. It contains important information about the product and its use.

### 1.PACKAGE CONTENTS

- Electricity meter
- Instruction manual

### 2.ASSEMBLY AND BATTERY REPLACEMENT

2.1 Unplug the device.

GB



2.2 Remove the two screws holding the battery compartment cover and pull the cover aside.



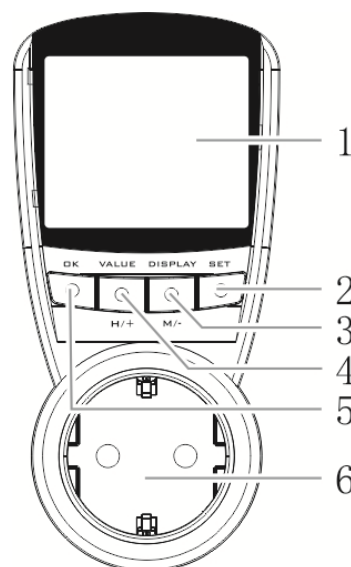
2.3 Remove used batteries and insert 2 new 1.5 V LR44/AG13 batteries correctly with regard to polarity (+ and -).

2.4 Replace the cover and screws.

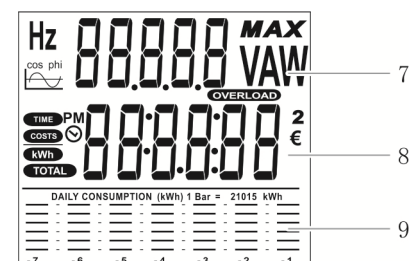
The batteries must be taken out if the device is not used for an extended period of time.

### 3.PRODUCT SPECIFICATION

1. LCD display
2. "SET" – set electricity tariff and cost values
3. "DISPLAY M/-" – display time, cost and consumption
4. "VALUE H/+" – display respective readings
5. "OK" – save the set value/ set the electricity cost
6. Socket for plugging an electric appliance



#### 3.1 DISPLAY



7. Voltage, amperage, power, frequency, power source and overload indicator
8. Running time, cost, power and money consumption indicator
9. A graphic chart showing electricity consumption in the last 7 days

### 4.SETTING

#### 4.1 STANDARD TARIFF

- Press "DISPLAY M/-" until appears



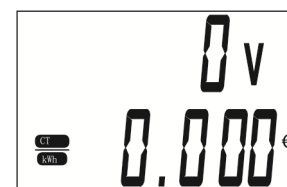
- Press and hold "SET" for 3 seconds. The hour indicator will appear
- Use "VALUE H/+" to go to minutes
- Use "DISPLAY M/-" to set minutes
- Press "OK" to confirm.

#### 4.2 SELECTING 12 OR 24 H

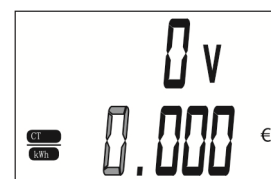
- Press "DISPLAY M/-" until appears
- Press "OK" to set 12 or 24 hours.

#### 4.3 SETTING PRICES PER kWh

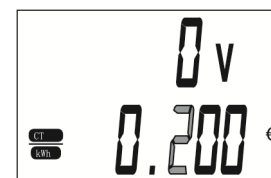
- Press "DISPLAY M/-" until **COST kWh** appears on the display



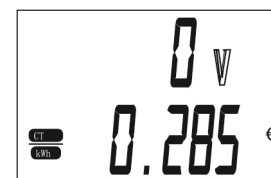
- Hold "SET" for 3 seconds. The currency indicator will appear.
- Enter the price of electricity per 1 kWh (if day and night tariff prices differ, enter the day tariff price first)



- Use "DISPLAY M/-" and "VALUE H/+" to adjust the value
- Press "SET" to enter values after the decimal point.



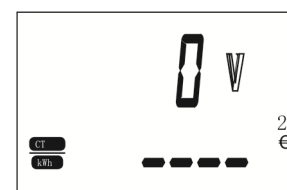
- Use "DISPLAY M/-" and "VALUE H/+" to adjust the value after the decimal point



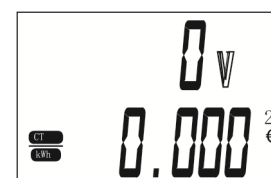
- Press "OK" to confirm.

#### 4.4 SETTING NIGHT TARIFF PRICES

- Press "OK"



- Press "VALUE H/+" to set the night tariff price. The display will look as follows:



- Hold "SET" for 3 seconds